

CYNGOR SIR YNYS MÔN	
Adroddiad i:	Pwyllgor Llywodraethu ac Archwilio
Dyddiad:	25 Mehefin 2026
Pwnc:	Strategaeth a Chynllun Archwilio Mewnol 2026-27
Pennaeth Gwasanaeth:	Marc Jones Cyfarwyddwr Swyddogaeth (Adnoddau) a Swyddog Adran 151 MarcJones@ynysmon.llyw.cymru
Awdur yr Adroddiad:	Marion Pryor Pennaeth Archwilio a Risg MarionPryor@ynysmon.llyw.cymru
<p>Natur a Rheswm dros Adrodd: Mae Cylch Gorchwyl y Pwyllgor Llywodraethu ac Archwilio yn gosod dyletswydd benodol ar y Pwyllgor i oruchwylio trefniadau archwilio mewnol y Cyngor fel rhan o'i ddyletswyddau deddfwriaethol, dan Fesur Llywodraeth Leol (Cymru) 2011 (3.4.8.10.1)</p> <p>Gofynnir i'r pwyllgor gymeradwyo (ond nid cyfarwyddo) y strategaeth archwilio mewnol sy'n seiliedig ar risg, gan gynnwys gofynion adnoddau archwilio mewnol a'r defnydd o ffynonellau sicrwydd eraill (3.4.8.10.5). Wrth ystyried y strategaeth arfaethedig, gofynnir i'r pwyllgor wneud ymholiadau priodol gyda rheolwyr a'r pennaeth archwilio mewnol er mwyn pennu a oes unrhyw gwmpas amhriodol neu gyfyngiadau o ran adnoddau (3.4.8.10.6).</p> <p>Mae'r adroddiad hefyd yn cyflawni gofynion Datganiad Sefyllfa CIPFA: Pwyllgorau Archwilio mewn Awdurdodau Lleol ar Heddlu 2022, yn benodol, mewn perthynas â swyddogaeth archwilio mewnol yr awdurdod a Safonau Archwilio Mewnol Byd-eang yn Sector cyhoeddus y DU.</p>	

1. Cyflwyniad

- 1.1 Mae'r Strategaeth a Chynllun Archwilio Mewnol ar gyfer 2026-27 yn nodi sut y bydd y swyddogaeth Archwilio Mewnol yn darparu sicrwydd annibynnol, seiliedig ar risg i gynorthwyo'r cyngor i gyflawni ei amcanion strategol. Mae'r strategaeth yn ystyried gofynion y Safonau Archwilio Mewnol Byd-eang yn Sector Cyhoeddus y DU ac mae'n cyd-fynd â fframwaith ehangach y cyngor ar gyfer rheoli risg, llywodraethiant a rheolaeth fewnol.
- 1.2 Mae'r strategaeth yn cydnabod yr amgylchedd heriol y mae'r cyngor yn gweithredu ynddo, yn cynnwys pwysau ariannol parhaus, problemau gyda chapasiti'r gweithlu, risgiau diogelwch seiber a gwybodaeth, y risg o dwyll a heriau ehangach i'r sefydliad ac o ran darparu gwasanaethau. Mewn ymateb, bydd y gwasanaeth Archwilio Mewnol yn parhau i ddefnyddio dull ystwyth a seiliedig ar risg, gan sicrhau bod gweithgareddau sicrwydd yn canolbwyntio ar y meysydd pwysicaf yn strategol ac o ran risg.

1.3 Mae'r strategaeth yn seiliedig ar weledigaeth i gynnal swyddogaeth Archwilio Mewnol aeddfed, arloesol a chydweithredol, ac mae'n cael ei chefnogi gan dri amcan strategol allweddol: datblygu tîm medrus a chymwys, ymgorffori technoleg a dadansoddeg data mewn gwaith archwilio, a chryfhau cydweithio yn rhanbarthol a chenedlaethol.

1.4 Y Cynllun ar gyfer 2026-27 yw adolygu risgiau strategol mwyaf sylweddol y cyngor, ynghyd â gwaith wedi'i dargedu mewn meysydd gweithredol eraill sydd â risg uchel, er mwyn darparu sicrwydd amserol a pherthnasol i reolwyr a'r Pwyllgor Llywodraethu ac Archwilio.

1.5 At ei gilydd, nod y Strategaeth a'r Cynllun yw sicrhau bod Archwilio Mewnol yn ymatebol, effeithiol ac mewn sefyllfa dda i gefnogi llywodraethaint da, penderfyniadau cadarn a gwydnwch hirdymor y cyngor.

1.6 Felly, cyflwynir Strategaeth Archwilio Mewnol 2026-27 i'r pwyllgor ei adolygu a'i ystyried er mwyn penderfynu a yw'n bodloni gofynion sicrwydd y cyngor.

2. Ymgynghoriad

2.1 Rwyf wedi cwrdd â'r Cyfarwyddwr Swyddogaeth (Adnoddau) a Swyddog Adran 151 (y prif swyddog ariannol sy'n atebol am sicrhau bod swyddogaeth archwilio mewnol effeithiol yn cael ei rheoli a'i chefnogi gan adnoddau) ac wedi ymgynghori â'r Tîm Arweinyddiaeth i drafod eu safbwyntiau ar y meysydd arfaethedig fydd yn cael eu hadolygu, a'u pryderon.

3. Newidiadau

3.1 Byddaf yn parhau i adolygu'r blaenoriaethau, fel bo'n ofynnol, gan eu haddasu mewn ymateb i'r newidiadau i fusnes y cyngor, risgiau, gweithdrefnau a rhaglenni, er mwyn sicrhau eu bod yn berthnasol.

3.2 Byddaf yn hysbysu'r Cyfarwyddwr Swyddogaeth (Adnoddau) a Swyddog Adran 151 a'r Pwyllgor Llywodraethu ac Archwilio ynglŷn ag unrhyw newidiadau sylweddol.

4. Argymhelliad

4.1 Bod y Pwyllgor Llywodraethu ac Archwilio yn:

- cymeradwyo (ond nid cyfarwyddo) y Strategaeth a'r Cynllun Archwilio Mewnol a'i gynnwys a'i fod yn fodlon ei fod yn darparu'r sicrwydd gofynnol i'r cyngor.
- cytuno â gofynion archwilio mewnol o ran adnoddau a defnyddio ffynonellau sicrwydd eraill.
- cytuno nad oes cwmpas amhriodol na chyfyngiadau o ran adnoddau.

Strategaeth a Chynllun Archwilio Mewnol

Mehefin 2026



Marion Pryor BA MA CMIIA CPFA ACFS

Pennaeth Archwilio a Risg



Cynnwys

Cyflwyniad	1
Cyd-destun cyfredol	2
Pwrpas archwilio mewnol	3
Gweledigaeth, Cenhadaeth ac Amcanion Strategol	3
Blaenoriaethau'r Cynllun Strategol	5
Mesurau perfformiad	9
Monitro a derbyn risgiau	10
Atodiad A – Dadansoddiad aeddfedrwydd archwilio mewnol	11
Atodiad B – Map Sicrwydd (Trydedd Linell) - Risgiau Strategol	13

Cyflwyniad

1. Mae'r fframwaith newydd ar gyfer archwilio mewnol yn sector cyhoeddus y DU, a ddaeth i rym ar 1 Ebrill 2025, yn cynnwys:
 - y [Safonau Archwilio Mewnol Byd-eang](#) (GIAS) a gyhoeddwyd gan y Sefydliad Archwilwyr Mewnol (IIA)
 - [Nodyn Gweithredu Safonau Archwilio Mewnol Byd-eang yn Sector Cyhoeddus y DU](#), a gyhoeddwyd gan y Gosodwyr Safonau Archwilio Mewnol Perthnasol (RIASS¹) sy'n darparu cyd-destun sector-benodol ar gyfer sector cyhoeddus y DU, dehongliadau yn gysylltiedig â gofynion y GIAS a'r amgylchiadau penodol y disgwylir iddynt fod yn berthnasol ledled sector cyhoeddus y DU a rhai gofynion ychwanegol y mae'r RIASS yn eu hystyried yn hanfodol ar gyfer archwilio mewnol yn sector cyhoeddus y DU.
 - [Cod CIPFA ar Lywodraethu Archwilio Mewnol](#), sy'n nodi'r gofynion penodol sy'n berthnasol i'r sector llywodraeth leol.
2. Mae'r fframwaith yn cyflwyno gofyniad ar y prif weithrediaeth archwilio i ddatblygu a gweithredu strategaeth ar gyfer y swyddogaeth archwilio mewnol sy'n cefnogi amcanion strategol y cyngor ac sy'n cyd-fynd â disgwyliadau'r Pwyllgor Llywodraethu ac Archwilio, uwch reolwyr, a rhanddeiliaid allweddol eraill.
3. Mae Siarter Archwilio Mewnol Cyngor Sir Ynys Môn wedi cyflawni'r gofyniad hwn ers sawl blwyddyn ac mae'n gyfrwng i sicrhau bod archwilio mewnol yn parhau i fod yn berthnasol, ei fod yn gallu addasu a'i fod yn cyd-fynd ag amcanion cyffredinol y cyngor.

¹ Y RIASS yw Trysorlys EM ar gyfer llywodraeth ganolog; Llywodraeth yr Alban, Adran Gyllid Gogledd Iwerddon a Llywodraeth Cymru mewn perthynas â llywodraeth ganolog a'r sector iechyd o fewn eu gweinyddiaethau; yr Adran Iechyd mewn perthynas â'r sector iechyd yn Lloegr; a'r Sefydliad Siartredig Cyllid Cyhoeddus a Chyfrifeg mewn perthynas â llywodraeth leol ledled y DU.

Cyd-destun cyfredol

4. Mae Cynllun a Strategaeth Archwilio Mewnol 2026-27 yn cael ei osod yng nghyd-destun tirlun byd-eang sy'n dod yn fwy a mwy toredig, lle mae heriau geowleidyddol, amgylcheddol a thechnolegol cynyddol yn bygwth sefydlogrwydd a chynnydd. Mae risgiau cymdeithasol megis anghydraddoldeb yn parhau i fod yn uchel ymhlith y prif bryderon heddiw.²³
5. Mae llawer o risgiau'n dod yn fwy cyffredin, megis prinder sgiliau a phrofiad, ymosodiadau seiber wedi'u targedu ac effeithiau deallusrwydd artiffisial (AI). Mae newid hinsawdd hefyd yn nodwedd amlwg, sy'n amlygu'r heriau cymhleth a chyd-gysylltiedig y mae sefydliadau yn eu hwynebu.⁴
6. Fodd bynnag, yr her aruthrol i lywodraeth leol yw gwytnwch ariannol. Mae llywodraeth leol wedi bod yn delio â llymder ers bron i 16 mlynedd, ac mae hyn, ynghyd â phwysau eraill, wedi arwain at fethiant yn yr ystod lawn o gyrff awdurdod lleol.⁵
7. Mae pob cyngor yn wynebu pwysau ariannol ond mae effaith y pwysau ac ymateb cyngorau yn amrywio, a gwelwyd methiannau catastroffig yn Lloegr⁶. Mae cwmnïau archwilio allanol yn rhybuddio ei bod yn bosib y bydd chwarter o gynghorau Lloegr wedi defnyddio cymaint o arian wrth gefn fel y byddant yn peryglu eu cynaliadwydd ariannol yn sgil y bwlch cynyddol rhwng gwariant ac incwm, o ganlyniad i chwyddiant uwch, costau gweithlu uwch a'r galw cynyddol am wasanaeth.⁷
8. Fel pob cyngor arall, mae Cyngor Sir Ynys Môn yn wynebu pwysau sylweddol. Mae rheolaeth ariannol gadarn yn bwysicach

nag erioed. Bydd rhaid rheoli costau cynyddol wrth osod cyllidebau ac ymateb i'r galw cynyddol yn sgil newidiadau demograffig a chymdeithasol.

9. Bydd sicrhau bod penderfyniadau ariannol yn cael eu gwneud yn seiliedig ar wybodaeth yn allweddol er mwyn cyflawni amcanion y cyngor a bydd y gallu i fonitro cyllidebau'n effeithiol ac asesu perfformiad a rhagolygon yn fanwl gywir yn helpu i sicrhau cynaliadwydd ariannol.⁸
10. Mae'r sefyllfa economaidd a chost yr argyfwng costau byw yn cael effaith pellgyrhaeddol a sylweddol ar gymunedau, busnesau a sefydliadau'r ynys.
11. Er mwyn llywio'r ansicrwydd hwn, mae'n rhaid i archwilio mewnol fod yn hyblyg a gwydn. Mae'n rhaid i ni integreiddio ein dealltwriaeth o risgiau mewn archwiliadau er mwyn rhagweld a mynd i'r afael â risgiau posibl yn well.
12. Er mwyn helpu'r cyngor i ffynnu yn y tirlun hwn sy'n parhau i newid, rydym wedi ystyried y canlynol wrth ddatblygu'r Strategaeth hon:
 - cyfnodau amser byrrach fel bo sicrwydd yn cael mwy o effaith
 - gwasanaethau'n newid prosesau er mwyn ymateb i anghenion sy'n newid
 - dibynnu ar ddata cywir, o ansawdd wrth wneud penderfyniadau
 - capasiti, trosiant ac anfodddhad ymysg y staff
 - risg uwch o dwyll

² [Adroddiad Risgiau Byd-eang 2026. Fforwm Economaidd y Byd](#)

³ [Risk in Focus 2026 – Hot Topics for Internal Auditors, ECIIA](#)

⁴ [Emerging Risk Radar, RSM, Hydref 2025](#)

⁵ [Lessons from recent auditor's annual reports, Grant Thornton, Gorffennaf 2024](#)

⁶ [Preventing failure in local government, Grant Thornton, December 2023](#)

⁷ [Grant Thornton: quarter of authorities at risk of financial failure, Public Finance, January 2024](#)

⁸ [Staying strong on principles in financial management, Public Finance, Mawrth 2025](#)

Pwrpas archwilio mewnol

13. Mae archwilio mewnol yn cryfhau gallu Cyngor Sir Ynys Môn i greu, amddiffyn a chynnal gwerth trwy ddarparu sicrwydd, cyngor, mewnwelediad a rhagwelediad gwrthrychol ar sail risg ac annibynnol i'r Pwyllgor Llywodraethu ac Archwilio a rheolwyr.
14. Mae rôl y swyddogaeth archwilio mewnol yn cynnwys:
 - cynorthwyo'r awdurdod i gyflawni ei amcanion strategol trwy ddarparu sicrwydd gwrthrychol ar sail risg ynglŷn â digonolrwydd ac effeithiolrwydd llywodraethiant, rheoli risg a rheolaethau mewnol.
 - hyrwyddo arferion llywodraethu da trwy ddarparu sicrwydd, cyngor a chyfrannu at adolygiad llywodraethu blynyddol yr awdurdod.
 - cynghori ar drefniadau llywodraethu, rheoli risg a rheolaethau mewnol ar gyfer prosiectau, rhaglenni a newidiadau system sylweddol.
 - mynediad at ddiddordebau'r awdurdod mewn trefniadau cydweithio a hyd braich.
15. Mae'r swyddogaeth archwilio mewnol fwyaf effeithiol pan:
 - mae'n cael ei chyflawni gan swyddogion proffesiynol cymwys, yn unol â'r Safonau Archwilio Mewnol Byd-eang yn Sector Cyhoeddus y DU, sy'n cael eu gosod er budd y cyhoedd.
 - mae'r swyddogaeth archwilio mewnol yn annibynnol ac mae'n atebol yn uniongyrchol i'r Pwyllgor Llywodraethu ac Archwilio.
 - nid oes dylanwad amhriodol ar archwilwyr mewnol ac maent wedi ymrwymo i gynnal asesiadau gwrthrychol.

Gweledigaeth, Cenhadaeth ac Amcanion Strategol

16. Drwy alinio'r strategaeth archwilio mewnol â chyfeiriad a blaenoriaethau'r cyngor gallwn gefnogi ei lwyddiant yn effeithiol.
17. [Cynllun Cyngor Sir Ynys Môn \(2023 i 2028\)](#) yw prif ddogfen strategol y cyngor. Mae'n dylanwadu ar y strategaethau a chynlluniau ar gyfer darparu gwasanaethau a'u llywio dros gyfnod o bum mlynedd ac yn nodi anghenion plant, pobl ifanc, teuluoedd, pobl hŷn, cymuned, busnesau ac amgylchedd yr ynys nawr ac yn y dyfodol.
18. Mae'r Cyngor wedi ymrwymo i flaenoriaethu a chydweithio wrth ymdrechu i amddiffyn a gofalu am aelodau mwyaf bregus cymdeithas a chyflawni'r weledigaeth sydd wedi'i nodi yn y cynllun, sef '**Creu Ynys Môn fydd yn iach a llewyrchus lle gall pobl ffynnu**'.
19. Mae Cynllun y Cyngor yn nodi bod cydweithio'n allweddol i wireddu gweledigaeth y cyngor ynghyd â pharhau i foderneiddio a thrawsnewid gwasanaethau a'r ffordd y mae'r cyngor yn gweithio. O ganlyniad, mae'r ymrwymadau hyn yn rhan allweddol o'n strategaeth, a datblygiad ein gweledigaeth, cenhadaeth ac amcanion strategol.

Gweledigaeth Archwilio Mewnol

20. Ein gweledigaeth yw creu swyddogaeth archwilio mewnol aeddfed, arloesol a chydweithredol sy'n darparu sicrwydd o ansawdd uchel ac sy'n cefnogi gweledigaeth Cyngor Sir Ynys Môn i greu Ynys Môn iach a llewyrchus lle gall pobl ffynnu.

Cenhadaeth Archwilio Mewnol

21. Mae swyddogaeth archwilio mewnol Cyngor Sir Ynys Môn yn ymdrechu i sicrhau gwasanaeth cyhoeddus rhagorol drwy dîm aeddfed, cwbl gymwys a phrofiadol, syn gweithio'n ddiwyd, gyda gonestrwydd, uniondeb a dewrder proffesiynol i ddarparu sicrwydd annibynnol, gwrthrychol ac o ansawdd uchel er mwyn gwella llywodraethiant, rheolaeth risg a rheolaethau mewnol.

22. Trwy gydweithio, bod yn arloesol a gwella'n barhaus, rydym yn herio'n effeithiol ac yn ysgogi newidiadau cadarnhaol.

23. Rydym yn darparu mewnwelediad a chraffter i'r rheiny sy'n gyfrifol am lywodraethiant, uwch reolwyr a rhanddeiliaid allweddol eraill ac yn gweithio mewn partneriaeth â rheoleiddwyr allanol i gydlynu gweithgareddau sicrwydd. Rydym yn un o brif elfennau allweddol fframwaith llywodraethu'r cyngor, fel y cydnabyddir drwy sector cyhoeddus y DU.

24. Rydym wedi ymrwymo i'r safonau moesegol uchaf posib ac rydym yn weision i'r cyhoedd ac yn stiwardiaid adnoddau cyhoeddus, ac yn sicrhau cynaliadwydd hirdymor yr ynys a'i thrigolion.

Amcanion strategol

25. Wrth ddatblygu ein hamcanion strategol, rydym yn cyfleu disgwyliadau rhanddeiliaid ac yn asesu aeddfedrwydd presennol y swyddogaeth archwilio mewnol (manylion yn [Atodiad A](#)). Felly, mae ein hamcanion strategol a'u mentrau a matrices allweddol cyfatebol fel a ganlyn:

Amcan strategol 1: Swyddogaeth archwilio mewnol medrus ac sydd wedi cymhwyso'n llawn		
Mentrau Allweddol	Metrig Presennol	Metrig Targed
Cefnogi aelodau'r tîm i ddarparu tystiolaeth ar gyfer eu targedau datblygiad proffesiynol parhaus (CPD)	100%	100%
Cefnogi aelodau tîm i hunanasesu yn erbyn Fframwaith Cymhwysedd yr IIA	Dim	100%

Amcan strategol 2: Ymgorffori technoleg a dadansoddeg archwilio mewn archwiliadau		
Mentrau Allweddol	Metrig Presennol	Metrig Targed
Defnyddio dadansoddeg data yn ystod archwiliadau	53%	60%
Gwella llythrennedd digidol archwilwyr drwy sicrhau eu bod yn gallu defnyddio technoleg yn hyderus, yn cynnwys Deallusrwydd Artiffisial, i wella'r broses asesu risg ac ansawdd archwiliadau ac adrodd yn fwy effeithlon	1 pwynt dysgu'r flwyddyn	1 pwynt dysgu'r flwyddyn

Amcan strategol 3: Chwilio am gyfleoedd i gydweithio'n rhanbarthol a chenedlaethol		
Mentrau Allweddol	Metrig Presennol	Metrig Targed
Parhau i fod yn aelod o grwpiau rhwydweithio	Cydweithio ar un maes allweddol y flwyddyn	Cydweithio ar un maes allweddol y flwyddyn

Blaenoriaethau'r Cynllun Strategol

26. Mae'r proffesiwn Archwilio Mewnol wedi newid yn sylweddol ers ei ddyddiau gwirio cydymffurfiaeth pan oedd gwaith archwilio'n canolbwyntio'n bennaf ar werthuso'r gorffennol a sicrhau cydymffurfiaeth. Cyfrifoldeb rheolwyr yw cydymffurfio. Mae archwilio wedi esblygu, gan symud o archwilio sy'n 'seiliedig ar systemau' i archwilio sy'n 'seiliedig ar risg', ac yn fwy diweddar, mae wedi mabwysiadu dull 'archwilio ystwyth'.
27. Mae archwilio mewnol ystwyth yn rhoi pwyslais ar hyblygrwydd, cydweithio ac ymateb i risgiau sy'n newid a blaenoriaethau'r sefydliad. Yn wahanol i archwiliadau traddodiadol, sy'n dilyn cynlluniau blynyddol caeth, mae archwilio ystwyth yn canolbwyntio ar gynllunio hyblyg, ailadroddol ar sail barhaus. Mae'n galluogi archwilwyr i addasu'n gyflym i risgiau sy'n codi ac anghenion rhanddeiliaid, gan wella effeithlonrwydd a chyfathrebu rhwng archwilwyr a rheolwyr.
28. Drwy barhau i ddiweddarau cynlluniau archwilio a chanolbwyntio ar feysydd risg uchel, mae archwilio ystwyth yn helpu sefydliadau i barhau i lywodraethu'n effeithiol ac ymateb i amgylcheddau deinamig ar yr un pryd ac mae'n cael ei yrru gan yr asesiadau risg diweddaraf, gan roi sylw i'r bygythiadau mwyaf.
29. Felly, mae ein cynllun strategol yn rhoi blaenoriaeth i archwiliadau'n ymwneud â [risgiau strategol](#) y cyngor, gyda'r nod o ddarparu sicrwydd ar 80% o'r risgiau strategol mwyaf dros gyfnod treigl o ddwy flynedd.
30. Byddwn hefyd yn cynnal rhestr o [waith archwilio arall](#) a fydd yn cael ei diweddarau a'i diwygio'n barhaus. Gellir blaenoriaethu unrhyw waith mewn ymateb i flaenoriaethau newydd, neu risgiau sy'n codi, dros yr adolygiadau blaenoriaeth canolog hyn.

Risgiau strategol

31. Er mwyn sicrhau ein bod yn canolbwyntio ar yr hyn sydd bwysicaf i'r cyngor, mae rhan helaeth o'n gwaith yn canolbwyntio ar adolygu'r gofrestr risgiau strategol dros gyfnod treigl o 24 mis.
32. Rydym yn canolbwyntio ar risgiau cynhenid 'coch', lle mae'r risg gweddilliol yn 'goch' neu 'ambr'
33. Ar hyn o bryd, mae'r cyngor wedi asesu saith o'i risgiau strategol fel risgiau cynhenid 'coch'. Mae risgiau gweddilliol dau o'r rhain wedi cael eu hasesu'n 'goch' a phedwar yn 'ambr'.
34. O ganlyniad, gan ein bod yn adolygu'r risgiau strategol dros gyfnod treigl o ddwy flynedd, rhoddir blaenoriaeth i adolygu'r risgiau a adolygwyd ddiwethaf yn ystod 2024-25 ac unrhyw risgiau newydd. Hefyd, er mai dim ond risg gweddilliol 'melyn' ydyw, yn unol â chais y Rheolwr Gwasanaeth (Diogelu ac Ansawdd Ymarfer), byddwn yn adolygu diogelwch cludiant ysgol.
35. Gweler [Atodiad B](#) i gael manylion yr archwiliadau risgiau strategol arfaethedig.

Archwiliad TG

36. Seiberddiogelwch yw risg fwyaf y 21ain ganrif, heb os. Ynghyd â diogelwch data, mae'n parhau i fod yn un o'r bygythiadau mwyaf yn ôl arolwg gan brif swyddogion archwilio Ewrop – gydag 83% yn dweud ei fod ymhlith y 5 risg uchaf (84% yn 2024).⁹
37. Mae hacwyr hefyd yn symud i faes mwy bygythiol, sef yr hyn a elwir yn "meddalwedd difa" i roi pwysau ar sefydliadau i dalu - mae'r ymosodiadau hyn yn targedu seilwaith critigol. Mae

⁹ [Risk in Focus 2025, CIIA](#)

meddalwedd wystlo'n parhau i fod yn anodd ei liniaru ac mae'n peri risg difrodol posib i fodolaeth sefydliadau.

38. Gall achos difrifol o dor diogelwch effeithio ar ansawdd gwasanaethau'r cyngor, ar ymddiriedaeth a'i enw da, dirwyon yn gysylltiedig â thorri'r GDPR a'i sefyllfa ariannol, ond, yn fwy difrifol, gallu'r cyngor i barhau i ddarparu gwasanaethau i'w gleientiaid bregus.
39. Gan ein bod wedi cyrraedd pendraw ein galluoedd technegol yn y maes hwn, rydym yn comisiynu Archwilwyr TG yng Nghyngor Salford i gyflawni rhaglen waith i ddarparu sicrwydd i'r cyngor bod ei wendidau TG yn cael eu rheoli'n effeithiol.
40. Yn ystod 2026-27, rydym yn bwriadu ceisio sicrwydd bod y Cyngor wedi asesu risgiau'n briodol a'i fod wedi rhoi mesurau lliniaru effeithiol ar waith yn y meysydd canlynol:
 - Cyflwyno Deallusrwydd Artiffisial (AI) (ar waith - wedi'i ohirio yn 2025-26)
 - Rheolaeth strategol o asedau TG (gohiriwyd yn 2025-26 ar gais y Prif Swyddog Digidol)
 - Adfer yn dilyn trychineb TG (gohiriwyd yn 2025-26 ar gais y Prif Swyddog Digidol)
 - Integreiddio systemau ariannol

Gwaith archwilio arall

Cronfeydd 'answyddogol' ysgolion

41. Byddwn yn parhau i gynorthwyo'r Cyfarwyddwr Addysg, Sgiliau a Phobl Ifanc er mwyn darparu sicrwydd bod cyfrif cywir yn cael ei roi am incwm a gwariant mewn cronfeydd answyddogol ysgolion a bod y trefniadau llywodraethu'n briodol, a hynny drwy asesu ansawdd tystysgrifau archwilio cronfeydd ysgolion. Mae'r gwaith hwn hefyd yn cynnwys darparu hyfforddiant i benaethiaid newydd a llywodraethwyr.

Monitro parhaus - Credydwyr a Chyflogres

42. Rydym yn gallu dadansoddi llwythi data sylweddol yn gyflym ac yn ddiraferth drwy ddefnyddio meddalwedd dadansoddi data. Yn ogystal â dadansoddi data yn ystod archwiliadau eraill, byddwn yn parhau i weithio gyda chydweithwyr yn y swyddogaeth Taliadau i nodi taliadau dyblyg a methiannau eraill yn y prosesau prynu a thalu.
43. O ganlyniad i'r gwaith monitro parhaus hwn, byddwn yn nodi methiannau pellach mewn rheolaethau, a'r goblygiadau ariannol, yn gynt. P'un ai fydd yn arbed arian i'r cyngor, neu os nad oes colled sylweddol, mae canfod methiannau mewn rheolaethau yn gynnar yn golygu bod modd cymryd camau adfer a gweithredu mewn da bryd.

Rheoli'r risg yn gysylltiedig â choed ar dir y cyngor

44. Ynghyd â'r risg o wynebu achos cyfreithiol, yn ddiweddar mae rheoleiddwyr wedi gosod dirwyon sylweddol ar gynghorau am fethu ag archwilio a chynnal a chadw coed yn eu meddiant. Er bod gan y cyngor ddyletswydd gyfreithiol i sicrhau nad yw coed ar dir y cyngor yn peri risg afresymol i bobl neu eiddo, ar hyn o bryd nid oes yn rhaid i gynghorau gyhoeddi strategaeth cynnal a chadw coed. Fodd bynnag, drwy beidio â rheoli risgiau'n gysylltiedig â choed sy'n tyfu ar dir y cyngor yn effeithiol gallai'r cyngor wynebu hawliadau yswiriant, iawndal a chostau cyfreithiol, niwed i'r cyhoedd a'i enw da.

Digartrefedd a defnyddio llety dros dro

45. Mae'r galw cynyddol yn rhoi pwysau ariannol ar wasanaethau cymorth ac atal digartrefedd. Bydd ein hadolygiad o drefniadau digartrefedd y cyngor y darparu sicrwydd bod adnoddau yn y maes hwn yn cael eu defnyddio'n effeithiol, effeithlon ac arloesol.

Proses newydd ar gyfer adennill mân ddyledion

46. Yn dilyn archwiliad ym mis Mawrth 2025, mae proses newydd wedi cael ei chyflwyno ar gyfer adennill dyledion. Unwaith y bydd wedi cael ei sefydlu'n iawn, byddwn yn adolygu effeithlonrwydd y system newydd.

Cardiau prynu corfforaethol

47. Rydym wrthi'n archwilio prosesau talu credydwy. Er mwyn sicrhau ein bod ni'n adolygu'r holl opsiynau talu a ddefnyddir gan y cyngor, byddwn yn cynnal adolygiad pellach o'r cardiau prynu corfforaethol, gan ganolbwyntio ar nodi gwariant dyblyg a chyfanredol.

Cynllun Treth y Diwydiant Adeiladu

48. Mewn ymateb i bryderon a godwyd gan Gredydwy, byddwn yn adolygu cydymffurfiaeth y cyngor â Chynllun Treth y Diwydiant Adeiladu.

Apwynteaeth

49. Mae achos diweddar o dwyll mewn awdurdod lleol yng ngogledd orllewin Lloegr wedi amlygu pa mor agored ydi'r swyddogaeth hwn i dwyll. Bydd yr adolygiad hwn yn darparu sicrwydd bod mesurau gwrth-dwyll, yn benodol, yn gadarn.

Diwydrwydd dyladwy

50. Mae 'methiant i atal achos o dwyll' wedi amlygu bod rhaid i'r cyngor sicrhau bod ganddo brosesu diwydrwydd dyladwy cadarn ac effeithiol. Bydd ein hadolygiad yn asesu effeithiolrwydd rheolaethau yn y maes hwn.

Rhenti Tai

51. Mae achos diweddar o dwyll mewn awdurdod lleol wedi amlygu pa mor agored ydi'r swyddogaeth hwn i dwyll. Bydd ein hadolygiad yn darparu sicrwydd bod mesurau gwrth-dwyll, yn benodol, yn gadarn.

Gwaith sy'n weddill 2025-26

52. Nodwyd yr adolygiadau a ganlyn yng nghynllun archwilio strategol 2025-26. Cafodd y gwaith hwn, sy'n llai o flaenoriaeth, ei roi i'r neilltu er mwyn canolbwyntio ar archwiliadau risg uwch. Mae bod yn hyblyg yn hanfodol o ran ein dull ystywyth, lle rydym yn blaenoriaethu archwiliadau'n seiliedig ar risg ac anghenion y sefydliad.

Systemau Ariannol Craidd

53. Nid yw systemau ariannol craidd y Cyngor wedi cael eu harchwilio ers nifer o flynyddoedd ac mae Archwilio Cymru wedi mynegi ei fod yn dymuno gweld mwy o waith yn cael ei gwblhau yn y maes hwn. Felly, bydd archwiliadau cyfnodol yn cael eu cynnal, yn seiliedig ar risg, i ddarparu sicrwydd ynglŷn â llywodraethiant ariannol, cywirdeb ac effeithlonrwydd. Archwiliwyd y gyflogres a rheoli trysorlys yn ystod 2025-26, a bydd credydwy, incwm, cysoniadau banc a phrif swyddogaethau cyfrifo yn cael eu harchwilio yn ystod 2026-27. Mae'r archwiliad credydwy ar waith ar hyn o bryd.

Rheolaeth ariannol mewn ysgolion

54. Mae'r gwaith i sicrhau ansawdd tystysgrifau archwilio cronfeydd ansyddogol ysgolion, ac archwiliadau o rai cronfeydd, wedi amlygu y gallai prosesau rheoli cyllid mewn ysgolion elwa o adolygiad manylach. Mae'r adolygiad hwn ar waith ar hyn o bryd.

Rheoli contractau

55. Mae archwiliad i daliad dyblyg wedi tynnu sylw at wendidau mewn prosesau rheoli contractau o fewn y cyngor. Gohiriwyd yr adolygiad hwn oherwydd y rhaglen gwella caffael sy'n mynd rhagddi i sicrhau bod y cyngor yn cydymffurfio â'r ddeddfwriaeth caffael newydd. Unwaith y bydd y rhaglen wedi'i chwblhau yn 2026, bydd yr adolygiad o brosesau rheoli contractau yn cael ei gynnal.

Costau cyfreithiol

56. Yn ystod archwiliad diweddar o Ofal Cymdeithasol i Oedolion - Asesiadau Ariannol amlygwyd er bod proses ar gyfer codi costau cyfreithiol neu daliadau gohiriedig yn erbyn eiddo, nad oedd y cytundebau wedi cael eu rhoi ar waith yn gywir i wella'r tebygolrwydd o adennill dyledion a chodi llog a ffioedd gweinyddol. Bydd archwiliad o gostau cyfreithiol / gohiriedig yn cael ei gwblhau i ddarparu sicrwydd bod taliadau gohiriedig wedi cael eu rhoi ar waith yn gywir ledled y cyngor.

Prydau ysgol - alergenau

57. Amlygwyd yn ystod digwyddiad mewn awdurdod cyfagos nad oedd y ddarpariaeth prydau ysgol wedi ystyried alergenau yn effeithiol. Bydd yr archwiliad yn darparu sicrwydd bod prydau ysgol yn cael eu paratoi'n ddiogel ar gyfer disgyblion a staff, yn benodol unigolion ag anghenion dietegol arbennig.

Atal twyll, llwgrwobrwyo a llygredd

58. Pan mae pobl yn twyllo'r sector cyhoeddus neu wasanaethau cyhoeddus, maent yn cymryd arian oddi wrth wasanaethau y mae'r cyhoedd yn dibynnu arnynt, ac maent yn niweidio hyder dinasgyddion yn y llywodraeth.

59. Mae twyll a llygredd yn faterion sy'n esblygu, ac, fel y cyfryw, rhaid i ymateb y cyngor fod yn hyblyg a rhaid iddo addasu i natur twyll sy'n newid. Felly, byddwn yn parhau i adolygu ymagwedd y cyngor tuag at atal twyll, atal llwgrwobrwyo a llygredd, atal gwyngalchu arian ac ariannu terfysgaeth trwy'r Strategaeth Atal Twyll, Llwgrwobrwyo a Llygredd 2025-28.

Mesurau perfformiad

60. Mae archwilio mewnol ystwyth a seiliedig ar risg yn broses ddeinamig ac felly'n anoddach i'w reoli na methodolegau traddodiadol. Mae monitro cynnydd yn erbyn cynllun sy'n newid yn gyson yn her ac rydym wedi adolygu ein mesurau perfformio er mwyn sicrhau eu bod yn adlewyrchu'r gwasanaeth rydym yn ceisio ei gynnig.
61. Mae gennym raglen sicrhau ansawdd a gwella ar waith i sicrhau bod ein gwasanaeth archwilio mewnol yn gwella'n barhaus. Rydym wedi mabwysiadu cyfres lai a symlach o fesurau perfformiad i werthuso effeithiolrwydd ein gwaith.
62. Yn ystod 2025-26, rydym wedi perfformio'n dda yn erbyn y rhan fwyaf o'n targedau, gyda phedwar o'r chwe dangosydd yn cyrraedd eu targed.
63. Yn bwysicaf oll, rydym wedi cyflawni ein targed o adolygu 80% o'r risgiau gweddilliol coch ac ambr ar y gofrestr risgiau strategol ac mae hynny'n darparu sicrwydd digonol i ganiatáu i'r Pennaeth Archwilio a Risg ddarparu Barn Archwilio Flynyddol.
64. Methodd dau faes â chyflawni ei darged perfformiad:
 - 'Archwiliadau a gwblhawyd o fewn chwe mis'. Mae cyfnodau amser byrrach ar gyfer archwiliadau'n hanfodol fel bod y sicrwydd a roddir yn cael cymaint o effaith â phosib, felly byddwn yn parhau i geisio cwblhau archwiliadau'n gyflym.
 - 'Nifer y staff' - gwelsom ryw faint o leihad yn nifer y staff gan fod staff wedi gadael yn ystod y flwyddyn. Fodd bynnag, ni chafodd hyn lawer o effaith gan ein bod wedi llwyddo i lenwi'r swydd Uwch Archwilydd yn gyflym

Meincnodi

65. Mae Grŵp Prif Archwilwyr Cymru, rhwydwaith prif swyddogion archwilio yng Nghymru, wedi dechrau meincnodi, ond nid oedd y canlyniadau ar gyfer 2025-26 ar gael ar adeg ysgrifennu'r adroddiad hwn. Mae cyfres o fesurau newydd wedi cael eu creu yn seiliedig ar ofynion y Safonau Archwilio Mewnol Byd-eang newydd yn sector cyhoeddus y DU.
66. O ganlyniad, mae dau o'r mesurau hyn wedi'u cynnwys yn y Strategaeth ar gyfer 2026-27, a'u hychwanegu isod.

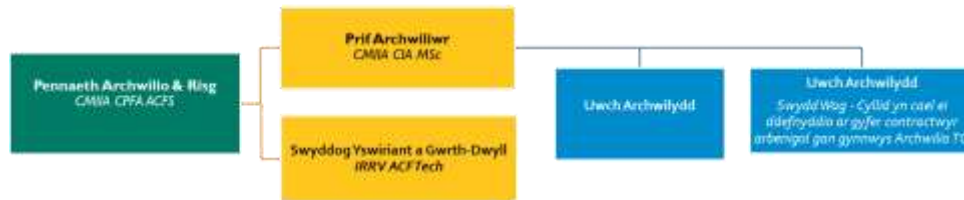
Dangosydd Perfformiad	Gwirioneddol 2024-25	Targed 2025-26	Gwirioneddol 2025-26	Targed 2026-27
Risgiau Gweddilliol Coch / Ambr ar y Gofrestr Risgiau Strategol a archwiliwyd (dros gyfnod treigl o 24 mis)	80%	80%	80%	80%
Archwiliadau a gwblhawyd o fewn chwe mis	83%	85%	80%	85%
Ymateb cleientiaid yn 'foddhaol' neu well	100%	100%	100%	100%
Nifer staff (cyfwerth ag amser llawn (FTE))	2.8 FTE	2.8 FTE	2.7 FTE	3.0FTE
Yr holl rybuddion twyll a gafodd eu derbyn, eu hystyried a'u dosbarthu	100%	100%	100%	100%
Canlyniad yr asesiadau mewnol (blynyddol) ac allanol (bob pum mlynedd) o'r rhaglen sicrhau ansawdd a gwella	Cydymffurfio'n Gyffredinol	Cyflawni'n Gyffredinol	Cyflawni'n Gyffredinol	Cyflawni'n Gyffredinol
Canran yr amcanion strategol yn y Cynllun Corfforaethol a oedd yn destun gwaith sicrwydd wedi'i dargedu yn ystod y flwyddyn	Amherthnasol	Amherthnasol	50%	66%
Canran y staff sydd wedi cwblhau hunanasesiad yn erbyn Fframwaith Cymhwysedd yr IIA	Amherthnasol	Amherthnasol	0%	100%

Monitro a derbyn risgiau

67. Mae GIAS Safon 15.2 'Cadarnhau bod Argymhellion neu Gynlluniau Gweithredu wedi cael eu Rhoi ar Waith' yn nodi bod rhaid i'r prif weithrediaeth archwilio sefydlu proses ar gyfer monitro a sicrhau bod rheolwyr wedi mynd i'r afael â'r risgiau a godwyd yn effeithiol.
68. Gall blaenoriaethau sy'n gwrthdaro, cyfyngiadau cyllidebol a ffactorau eraill atal rheolwyr rhag mynd i'r afael â'r rhain o fewn yr amserlen y cytunwyd arni neu fel y cynlluniwyd yn flaenorol i liniaru'r risg. Fodd bynnag, mae rheolwyr nad ydynt yn mynd i'r afael â materion sy'n codi o waith archwilio mewnol yn peryglu'r sefydliad. Trwy fonitro, mae hyn yn helpu i'w atal rhag dod yn broblem.
69. Yn unol â'r protocol dilyn i fyny yn ein Siarter Archwilio Mewnol cytunedig, byddwn yn monitro'r holl Faterion / Risgiau / Cyfleoedd sy'n codi a thracio camau gweithredu ar y system tracio mewnol (4action).
70. Byddwn yn adrodd i'r Pwyllgor Llywodraethu ac Archwilio ddwywaith y flwyddyn ar y cynnydd a wnaed gan reolwyr o ran cyflawni camau gweithredu.
71. Mae GIAS Safon 11.5 'Cyfathrebu Risgiau sydd wedi'u Derbyn' yn nodi bod rhaid i'r prif weithrediaeth archwilio gyfathrebu lefelau annerbyniol o risg, h.y. pan fydd uwch reolwyr wedi derbyn y risg o beidio â chymryd camau.
72. Pan fo'r Pennaeth Archwilio a Risg o'r farn bod rheolwyr wedi derbyn risg sydd y tu hwnt i archwaeth risg neu oddefiant risg y cyngor, bydd y mater yn cael ei drafod gydag uwch reolwyr ac yn cael ei uwch-gyfeirio i'r Pwyllgor Llywodraethu ac Archwilio os yw o'r farn nad yw'r mater wedi cael ei ddatrys.

Atodiad A – Dadansoddiad aeddfedrwydd archwilio mewnol

Strwythur



73. Mae'r swyddogaeth Archwilio Mewnol wedi newid yn sylweddol yn ystod y blynyddoedd diwethaf. Mae mabwysiadu dull archwilio seiliedig ar risg ac 'archwilio ystwyth' yn ystod y blynyddoedd diwethaf wedi gwella'r sicrwydd y mae'r cyngor yn ei dderbyn. Mae'r tîm newydd wedi ymateb yn dda; mae staff wedi parhau i addasu eu sgiliau, wedi cynnal archwiliadau mwy cymhleth ac ar lefel strategol, ac wedi rheoli llwyth gwaith uwch.
74. Fodd bynnag, er ei fod wedi gwella'r integreiddio rhwng archwilio mewnol a rheoli risg, nid oedd cyfuno'r tîm Archwilio Mewnol a'r tîm Rheoli Risg yn ôl yn 2017 yr un mor llwyddiannus. Oherwydd problemau gyda capasiti'r swyddog, nid oedd ymgorffori prosesau rheoli risg i'r cyngor yn llawn yr un mor llwyddiannus ag yr oeddem wedi'i ddisgwyl.

75. Mae newidiadau wedi cael eu gwneud i'r afael â hyn, ac mae swyddog o fewn y Tîm Arweinyddiaeth bellach yn gyfrifol am y gwaith rheoli risg. Bydd y Pennaeth Archwilio a Risg yn parhau i oruchwylio'r polisi a'r strategaeth rheoli risg ac yn parhau i adrodd i'r Pwyllgor Llywodraethu ac Archwilio.

Capasiti

76. Mae gennym un swydd wag ar lefel uwch archwilydd o hyd, ac rydym yn defnyddio'r arbedion cyllidebol i gomisiynu archwilydd arbenigol ac arbenigwyr pwnc i fodloni anghenion sicrwydd technegol a chymhleth rhai o'r risgiau strategol.
77. Crëwyd un swydd newydd o fewn y tîm yn ystod 2025-26 - Swyddog Yswiriant a Gwrth-dwyll. Prif gyfrifoldeb y swyddog yw delio â materion yswiriant ond mae hefyd yn gyfrifol am ddelio ag adroddiadau o dwyll drwy'r teclyn adrodd am dwyll ar y wefan, gweinyddu'r Fenter Twyll Genedlaethol a rhannu rhybuddion twyll a gyhoeddir gan y Rhwydwaith Gwrth-dwyll Genedlaethol (NAFN).
78. Mae'r maes yswiriant yn ddibynnol ar y galw a hefyd yn gylchol, a phan fo amser yn caniatáu, bydd y Swyddog Gwrth-dwyll yn cynnal mentrau gwrth-dwyll rhagweithiol yn ogystal â'r prif gyfrifoldebau sydd wedi'u nodi uchod.
79. Yn ogystal â hyn, a gyda lefel cynhyrchiant o 80%, mae gennym oddeutu 625 diwrnod o adnoddau archwilio ar gael i gwblhau'r gweithgarwch archwilio mewnol sy'n weddill, gan gynnwys ymchwiliadau, er mwyn darparu'r farn sicrwydd blynyddol.

Hyfforddi a datblygu

80. Mae gallu archwilio mewnol i gynorthwyo'r sefydliad i gyflawni ei amcanion strategol a'i flaenoriaethau'n ddibynnol ar ansawdd y tîm archwilio mewnol. Felly, mae parhau i wella gallu archwilio mewnol yn flaenoriaeth ar gyfer gwella ei effaith ac effeithlonrwydd ac i sefydlu tîm medrus tu hwnt a all ddelio'n hyderus ag anghenion sicrwydd newidiol.
81. Mae gan y tîm brofiad helaeth o archwilio mewnol ac allanol, ynghyd â chymysgedd ragorol o gymwysterau proffesiynol yn cynnwys CIPFA¹⁰, CIIA¹¹, IRRV¹², ACFS ac ACFTech¹³, ynghyd â chymwysterau academaidd ym maes Rheoli Newid, Busnes a Chyfrifeg.
82. Fodd bynnag, mae heriau'n bodoli o ran sicrhau bod digon o archwilwyr profiadol ar gael i gwblhau gwaith mwy cymhleth yn ogystal â darparu hyfforddiant a chymorth i staff amhrofiadol.
83. Yn ogystal ag allanoli archwiliadau i arbenigwyr, bydd y gwasanaeth yn parhau i fuddsoddi'n sylweddol mewn hyfforddiant a chyfleoedd datblygu fel bod y tîm yn parhau i ddatblygu'n broffesiynol ac yn ymwybodol o risgiau a datblygiadau sy'n codi'u pen yn y sector, ac er mwyn cadw staff. Yn dilyn eu cyfnod prawf, byddwn yn trafod y llwybr cymwysterau y mae'r Uwch Archwilydd yn ei ffafrio.
84. Byddwn hefyd yn cymryd rhan mewn hyfforddiant mandadol corfforaethol pan fo'n ofynnol.

¹⁰ Y Sefydliad Siartredig Cyllid Cyhoeddus a Chyfrifyddiaeth (CIPFA) yw'r corff proffesiynol ar gyfer pobl sy'n gweithio yn y gwasanaethau cyhoeddus.

¹¹ Y Sefydliad Siartredig Archwilwyr Mewnol (CIIA) yw'r gymdeithas broffesiynol ar gyfer archwilwyr mewnol.

¹² Y Sefydliad Ardrethu a Phrisio Refeniw (IRRV) yw'r corff proffesiynol ar gyfer trethiant, budd-daliadau a phrisio lleol.

¹³ Mae'r ACFS (Accredited Counter Fraud Specialist) ac ACFTech (Accredited Counter Fraud Technician) yn gymwysterau gwrth-dwyll proffesiynol sydd wedi'u hachredu gan y Bwrdd Dyfarniadau Proffesiynol Gwrth-dwyll.

Atodiad B – Map Sicrwydd (Trydedd Linell) - Risgiau Strategol

Cyf Risg	Risg	Blaenoriaeth Risg Cynhenid	Blaenoriaeth Risg Gweddilliol	Blwyddyn yr Archwiliad 2022-23	Blwyddyn yr Archwiliad 2023-24	Blwyddyn yr Archwiliad 2024-25	Blwyddyn yr Archwiliad 2025-26	Blwyddyn yr Archwiliad 2026-27
STR0001 (YM1)	Risg cyllid a rheoli cyllid Cyllid sy'n hanfodol er mwyn darparu gwasanaethau statudol a chyflawni amcanion strategol wedi lleihau neu'n annigonol.	5:3 15	4:3 12	Gwynwch Ariannol (Tachwedd 2022)		Cadernid amcangyfrifon a digonolrwydd asemiad o gronfeydd wrth gefn (Adran 25 o Ddeddf Llywodraeth Leol 2003) (Gorffennaf 2024)	Rheolaeth Ariannol (Mawrth 2026)	Archwiliad TG: Integreiddio systemau ariannol
STR0002 (YM3)	Risg TG ac ymosodiadau seibr Methiant TG yn amharu'n sylweddol ar barhad busnes.	5:5 25	4:4 16	Archwiliad TG - Cyfrifiadura yn y Cwmwl (Mawrth 2023)	Rheoli Mynediad Corfforaethol (Risgiau Allweddol) (Mawrth 2024)	Rheoli Cyflenwyr TG (Gorffennaf 2024)	Archwiliad TG: Rheoli'r Ddesg Wasanaeth (Mehefin 2025)	Archwiliad TG: Adfer yn dilyn digwyddiad TG
				Archwiliad TG - Parhad Gwasanaeth TG (Gwe-rwydo) (Dilyniant) (Medi 2022)		Archwiliad TG - Seiberddiogelwch - Dadansoddiad o'r Bylchau NCSC CAF (Tachwedd 2024)	Archwiliad TG: Seiberddiogelwch mewn Ysgolion (Tachwedd 2025)	
				Rheoli Gwendidau TG (Medi 2022)		Archwiliad TG - Diogelwch Ffisegol ac Amgylcheddol Canolfannau Data (Rhagfyr 2025)	Archwiliad TG: Integreiddio systemau ariannol	
				Rheoli Gwendidau TG (Ionawr 2023)				

Cyf Risg	Risg	Blaenoriaeth Risg Cynhenid	Blaenoriaeth Risg Gweddilliol	Blwyddyn yr Archwiliad 2022-23	Blwyddyn yr Archwiliad 2023-24	Blwyddyn yr Archwiliad 2024-25	Blwyddyn yr Archwiliad 2025-26	Blwyddyn yr Archwiliad 2026-27
STR0003 (YM10)	Diogelu Methu â diogelu oherwydd prosesau aneffeithiol.	4:5 20	3:3 9		Rheoli Risg Strategol - Diogelu (YM10) (Ionawr 2024)		Rheoli Risg Strategol - Diogelu (ISROs) (YM10) - Adolygiad Dilynol Cyntaf (Mawrth 2026)	Diogelwch cludiant Ysgol
STR0004 (YM2)	Recriwtio, cadw staff a pharhad mewn arweinyddiaeth Gall methu â recriwtio'n ddigon cyflym a phrinder talent leihau gallu'r gweithlu, gwanhau parhad mewn arweinyddiaeth, ac amharu ar wasanaethau.	4:5 20	3:4 12	Recriwtio a Chadw (Mehefin 2022)		Recriwtio a Chadw (Rhagfyr 2024)		Recriwtio, cadw staff a pharhad mewn arweinyddiaeth
STR0006 (Risg newydd)	Cadwyn gyflenwi Gall dibyniaeth ar lond llaw o gyflenwyr allweddol fel rhan o gadwyn gyflenwi'r cyngor achosi oedi i wasanaethau a lleihau gwydnwch.	4:4 16	4:2 8					Risg rheoli'r gadwyn gyflenwi
STR0008 (YM7)	Blaen gynllunio gwasanaethau Ansicrwydd o ran polisiau cenedlaethol a buddsoddiadau allanol yn effeithio ar gynllunio gwasanaethau ar gyfer y dyfodol.	4:4 16	3:4 12		Gwynwch Sefydliadol (Tachwedd 2023)			Rheoli'r risg o flaen gynllunio gwasanaethau
STR0010 (YM14)	Asedau ffisegol Methu â defnyddio adeiladau'r cyngor ac asedau eraill oherwydd eu bod mewn cyflwr gwael.	5:5 25	4:4 16			Rheoli asedau ffisegol y cyngor (Mawrth 2025)		Rheoli asedau ffisegol y cyngor